

5 sens en éveil !

Atelier en salle

De 3 à 5 ans (Toutes sections maternelles)
Saison : Toute l'année

Durée : 1h30



CLIN D'ŒIL

Une grande majorité des animaux ont deux seuls sens très développés sur cinq



Objectifs :

- Faire connaissance avec la Cigogne blanche et son univers
- Découvrir et utiliser les cinq sens
- Poser les premières bases du respect des êtres vivants qui nous entourent

Description :

Les enfants partent à la découverte des 5 sens accompagnés par l'histoire de CICI la cigogne. Leurs sens sont sollicités grâce à de petits ateliers en lien avec la Nature.

Suivi pédagogique :

Les enfants auront les premières bases nécessaires à l'approche de la Nature.



Chouette... les pelotes

Atelier en salle

Prérequis : Comprendre les principes de base de la digestion

À partir de 7 ans (CEI) jusqu'à l'Université
Saison : Toute l'année

Durée : 2h



CLIN D'OEIL

D'autres oiseaux comme la Cigogne blanche, le Martin pêcheur ou le Goéland marin rejettent des pelotes.



Grâce au peigne situé sur la bordure des ailes, la chouette pratique un vol totalement silencieux.

Objectifs :

- Participer activement à l'analyse du régime alimentaire d'un prédateur
- Développer la compréhension de l'éthologie d'un oiseau
- Aboutir à la protection et au respect des espèces par leur étude

Description :

De nombreuses espèces d'oiseaux rejettent par le bec des pelotes, résultat de la «non assimilation» de certains éléments (poils, os, plumes...). Ce sont les pelotes de Chouette effraie qui sont les plus diversifiées à étudier.

Après une introduction à la biologie passionnante de ce rapace nocturne, les enfants, par équipe décortiquent une pelote, identifient les os, identifient et comptent le nombre de proies pour aboutir au rôle du prédateur dans son milieu naturel.

Suivi pédagogique :

Un document pédagogique est remis à l'enseignant



Migration : voyager pour survivre

Atelier en salle

Prérequis : Notions de géographie, notions sur les climats,
notions sur les variations de la durée du jour.

À partir de 8 ans (CE2) jusqu'à l'Université
Saison : toute l'année

Durée : 2h30



CLIN D'OEIL

Une bague à la patte...

Le baguage permet d'en savoir plus sur ce phénomène si mystérieux. Mieux les connaître pour mieux les protéger.



Objectifs :

- Comprendre les raisons de la migration : la survie de l'espèce
- Appréhender par une mise en situation, les lieux et les sens de migration pour des espèces d'oiseaux très différents
- Comprendre leurs stratégies de migration
- Prendre conscience des dangers et des menaces qui pèsent sur ces voyageurs
- Comment l'homme a-t-il étudié et étudie-t-il aujourd'hui ce comportement magique et quels en sont les intérêts

Description :

En devenant des oiseaux, l'atelier permet de vivre concrètement la migration en se déplaçant sur une carte géographique au sol.

Le but est d'en comprendre les grands principes, les dangers de ce voyage et sensibiliser à l'impact des actions humaines sur ces grands voyageurs.

Suivi pédagogique :

Un document pédagogique est remis à l'enseignant.



Pattes-ailles-becs : spécial CP

Atelier en salle

Pour les enfants de 6 ans (CP)
Saison : toute l'année

Durée : 1h30 à 2h



CLIN D'OEIL

A chacun son bec...



Objectifs :

- Montrer la diversité des espèces d'oiseaux en mettant en évidence la diversité des formes d'ailes, de becs et de pattes
- Expérimenter grâce à des choix d'outils, la forme de bec la mieux adaptée pour attraper sa nourriture favorite
- Développer le sens de l'observation et de la déduction

Description :

De petits ateliers privilégiant la manipulation d'outils et l'expérimentation leur permettent de retrouver les formes d'ailes, de becs et de pattes les mieux adaptés aux situations proposées et au milieu de vie de l'oiseau.

Suivi pédagogique :

Un document pédagogique est remis à l'enseignant.





Un, deux, trois pattes-ailes-becs

Atelier en salle

À partir de 7 ans (CEI) jusqu'à l'Université
Saison : toute l'année

Durée : 2h



CLIN D'OEIL

Pourquoi la Cigogne blanche plane-t-elle ?

Que mangent les canards avec leurs becs plats ?

Qu'est ce qu'un limicole ?...

Autant de questions qui sont abordées lors de cet atelier de déduction.

Objectifs :

- Comprendre les adaptations morphologiques des oiseaux par rapport à leur habitat, leur alimentation, leur mode de déplacement
- Toucher concrètement les « outils » des oiseaux
- Développer le sens de l'observation et de la déduction

Description :

Pour survivre, les oiseaux sont remarquablement bien adaptés à leur environnement et à leur régime alimentaire. Les pattes, les ailes et le bec sont de formidables outils pour évoluer dans leur habitat et y survivre avec tous les risques que cela comporte.

Les enfants manipulent ces éléments et découvrent leurs fonctions parfois multiples en les comparant avec certains outils humains.

Suivi pédagogique :

Un document pédagogique est remis à l'enseignant.





En quête d'insectes

3 paires de pattes pour découvrir le monde !

Atelier en salle

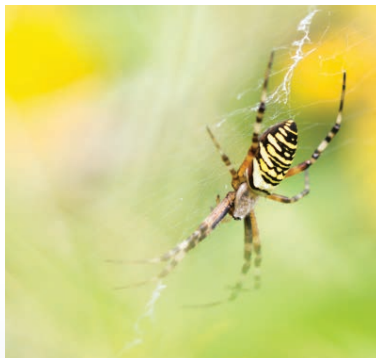
À partir de 8 ans (CE2) jusqu' à 14 ans (3^{ème})
Saison : de mi-avril à mi-octobre

Durée : 2h



CLIN D'OEIL

Souvent pris pour des insectes,
les araignées n'en sont pas...



Objectifs :

- Découvrir les insectes et leur rôle primordial dans la Nature.
- Comprendre les notions de classification des espèces.
- Observer différentes espèces d'insectes vivants et mieux appréhender leur mode de vie.

Description :

Les insectes représentent la plus grande diversité dans le monde animal, ils sont présents partout. Souvent méconnus, leur rôle est néanmoins fondamental dans la Nature : pollinisation des fleurs, décomposition de la matière organique morte, source de nourriture pour de nombreuses autres espèces.

Suivi pédagogique :

Des documents sur les insectes : leur mode de vie, les principales familles, leurs adaptations en fonction des milieux... seront remis à l'enseignant en fin d'atelier afin qu'il puisse approfondir ce sujet en classe.





Les bruits de la Nature

Atelier en salle

Sortie en plein air

Offre réservée aux groupes inférieurs à 20 enfants
Prérequis : Savoir écouter autour de soi. Savoir respecter des moments de silence

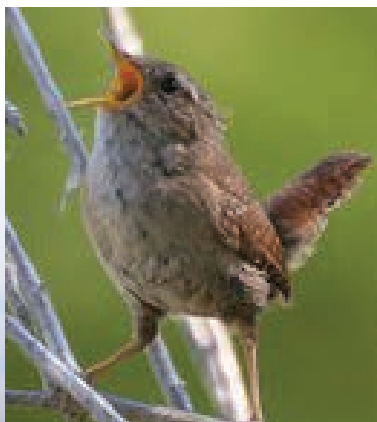
À partir de 8 ans (CE2) jusqu'à 12 ans (6^{ème})
Saison : d'avril à juin

Durée : 2h



Le chant, les cris, les appels... toutes les émissions sonores ont une signification dans la Nature : défense du territoire, alerte...

Quel oiseau croule ?
Les oiseaux chantent-ils toute l'année ?
Quel animal peut imiter la grenouille ?



Objectifs :

- Découvrir le monde du vivant et sa diversité au travers d'une approche auditive.
- Reconnaître et interpréter les bruits de la nature.
- Comprendre comment chante un oiseau.

Description :

Une première partie en salle permet aux enfants de découvrir le matériel utilisé pour écouter les bruits de la nature, et permet également au groupe de se familiariser à l'univers auditif omniprésent dans la nature.

Dans une seconde partie sur le terrain, les enfants écoutent et découvrent les multiples sons émanant des buissons, des prairies ou encore de la pinède... un concert à ciel ouvert.

Suivi pédagogique :

Un document pédagogique est remis à l'enseignant.





Gérer les milieux dans une Réserve

Une nature pas si naturelle

Sortie en plein air

À partir de 14 ans (3^{ème}) jusqu'à l'Université
Saison : toute l'année

Durée : 2h30



CLIN D'OEIL

Chaque Réserve Naturelle de France est tenue d'appliquer un programme d'aménagements pour plusieurs années. Il est consigné dans un document appelé « Plan de Gestion ».



Objectifs :

- Comprendre et connaître la diversité biologique et comportementale d'un lieu et des habitants avant de se donner le droit d'intervenir
- Découvrir des techniques de gestion propres à un lieu et observer leurs conséquences
- Instaurer débat et réflexion sur la gestion des habitats

Description :

Au fil des différents habitats du Parc ornithologique, nous découvrons quel rôle joue l'homme gestionnaire de ce site, né d'un polder agricole dans les années 60.

Interventions sur le développement de la végétation, sur la gestion des niveaux d'eau, les différentes formes de pâturage sont observées concrètement avec leurs conséquences sur la faune et la flore. Autres thèmes : le suivi naturaliste, l'accueil du public dans un site fragile... Doit-on vraiment intervenir, pour qui, pourquoi, à quel prix ? Qui sont les véritables ingénieurs ?

Suivi pédagogique :

Notre site internet www.baiedesomme.org aborde de nombreux exemples concrets de gestion mis en place par le Syndicat mixte Baie de Somme Grand Littoral Picard.



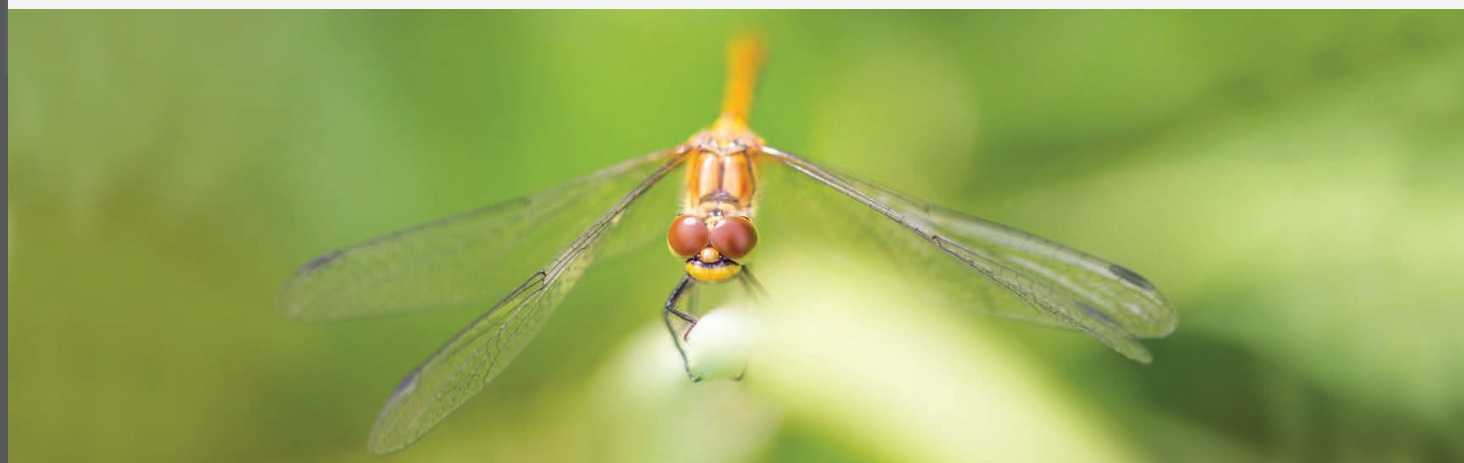
Les dents de la mare

Atelier en plein air

SE MUNIR de vieilles baskets ou bottes (prévoir chaussures de rechange)
SE MUNIR de vêtements de pluie

À partir de 8 ans (CE2) jusqu'à 12 ans (5^{ème})
Saison : mi-avril à mi-juillet

Durée : 2h



CLIN D'OEIL

Tous les batraciens passent une grande partie de leur vie sur terre. La saison de reproduction étant passée, la rainette retrouve son élément de vie : les arbustes.



Objectifs :

- Découvrir la diversité des invertébrés des mares dunaires
- Comprendre les phénomènes d'adaptation de ces espèces tant au niveau morphologique que comportemental
- Développer le sens de l'observation et de la déduction
- Comprendre les chaînes alimentaires

Description :

Les enfants partent en groupe avec un animateur à la découverte des habitants d'une panne dunaire (dépression d'eau douce dans les dunes). Les élèves pratiquent une pêche organisée pour respecter la fragilité de ce milieu. Chaque animal récupéré est observé : ses adaptations, son comportement...

On aura plaisir à découvrir la paisible limnée ou le « terrible » dytique en passant par l'étrange larve de libellule. Emerveillement garanti et respect des invertébrés avant de relâcher le petit peuple de la mare.

Suivi pédagogique :

Un document pédagogique est remis à l'enseignant.



À la découverte du Parc du Marquenterre

Visite de terrain

Tout public

Durée : 1h30

Saison : Toute l'année



CLIN D'ŒIL

Savez-vous que même le Moineau, le Rouge-gorge ou la Mésange peuvent parcourir des milliers de kilomètres, survie oblige...



Objectifs :

- Découvrir la diversité des oiseaux présents et de la faune en général
- Développer l'observation et l'analyse des comportements
- Favoriser une prise de conscience à la protection des espèces et de leurs habitats

Description :

Le Parc du Marquenterre s'étend sur 200 ha de marais, dunes et prairies. C'est un haut lieu de la migration des oiseaux de L'Europe à l'Afrique. La visite se base sur l'observation et l'interprétation des comportements des espèces (éthologie) en fonction des cycles (migration, nidification...).

Les activités du personnel de la réserve sont abordées (gestion de milieu, baguage, inventaires...) ainsi que les autres richesses du site : mammifères, insectes, flore...

Le guide adapte sa pédagogie en fonction de l'âge des enfants et propose des situations en s'appuyant sur le vivant et l'actualité de la Nature, afin de mettre en évidence la richesse du lieu et la diversité des espèces.

Suivi pédagogique :

Retrouvez toute l'actualité de la Réserve naturelle sur le blog du Parc du Marquenterre : www.marquenterrenature.fr





Baie de Somme vivante

Visite de terrain

Prévoir 5 km de marche ; Sortie tributaire des conditions climatiques ; prévoir bottes ou vieilles baskets (prévoir chaussures de rechange)

A partir de 8 ans (CE2) jusqu'à l'Université
Saison : Toute l'année

Durée : 3h



Ci-dessous le Panicaut des dunes, espèce protégée et symbole du Conservatoire du littoral français.



Objectifs :

- Découvrir un des plus grands estuaires de France (7000 ha) dont 3000 ha sont classés en Réserve Naturelle
- Observer la faune et la flore du milieu maritime
- Comprendre les écosystèmes et l'intérêt économique d'un estuaire où l'homme est omniprésent

Description :

Après une introduction au point de vue du Parc du Marquenterre, départ à pied vers l'estuaire de la Maye puis la baie de Somme pour une grande sortie Nature. Selon les marées et les saisons : explication des paysages, observation de l'avifaune, « chasse » aux coquillages, familiarisation avec le vocabulaire spécifique du rivage et découverte des trésors des lasses de mer...

Suivi pédagogique :

Un document pédagogique est remis à l'enseignant.

